

## Obsługa dodatkowych opłat za produkty jednorazowego użytku na dokumentach wystawianych w systemie Streamsoft (tzw. ustawa plastikowa)

Na mocy *Ustawy z 14 kwietnia 2023 r. (Dz.U. 2023 poz. 877)*, dotyczącej zmiany stawy o obowiązkach przedsiębiorców w zakresie gospodarowania niektórymi odpadami oraz opłacie produktowej oraz niektórych innych ustaw, wprowadzony został obowiązek ewidencji wprowadzanych na rynek artykułów z tworzyw sztucznych, które to również zostały obciążone dodatkową opłatą (zwana również opłatą SUP - Single Use Plastic).

### Spis treści

Rodzaje opłat.....	1
Dodatkowa pozycja na dokumencie - kartoteki powiązane .....	1
Opłata wliczona w cenę towaru.....	5

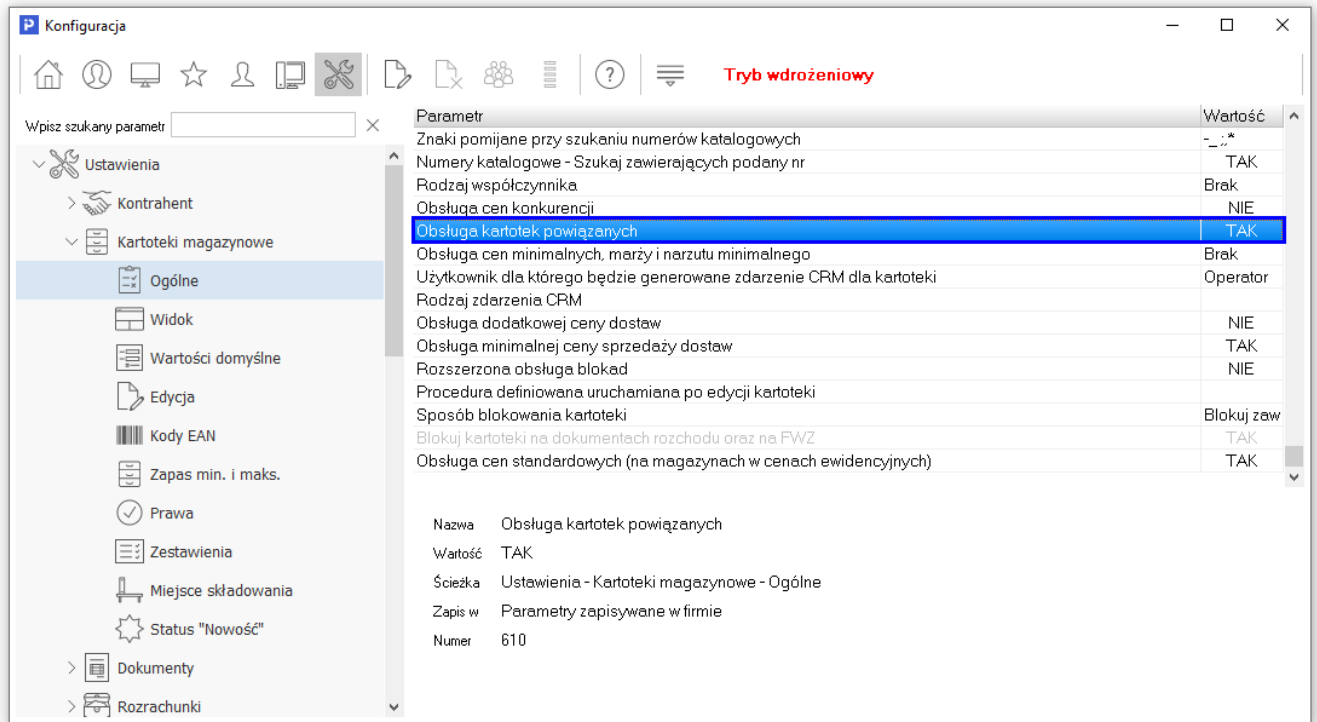
### Rodzaje opłat

Wprowadzone przepisy rozróżniają dwa rodzaje opłat: *konsumencką* (dotyczy opłat ponoszonych przez użytkownika końcowego) oraz *producentką* (dotyczy opłaty corocznej ponoszonej przez przedsiębiorców wprowadzających do obrotu produkty jednorazowego użytku).

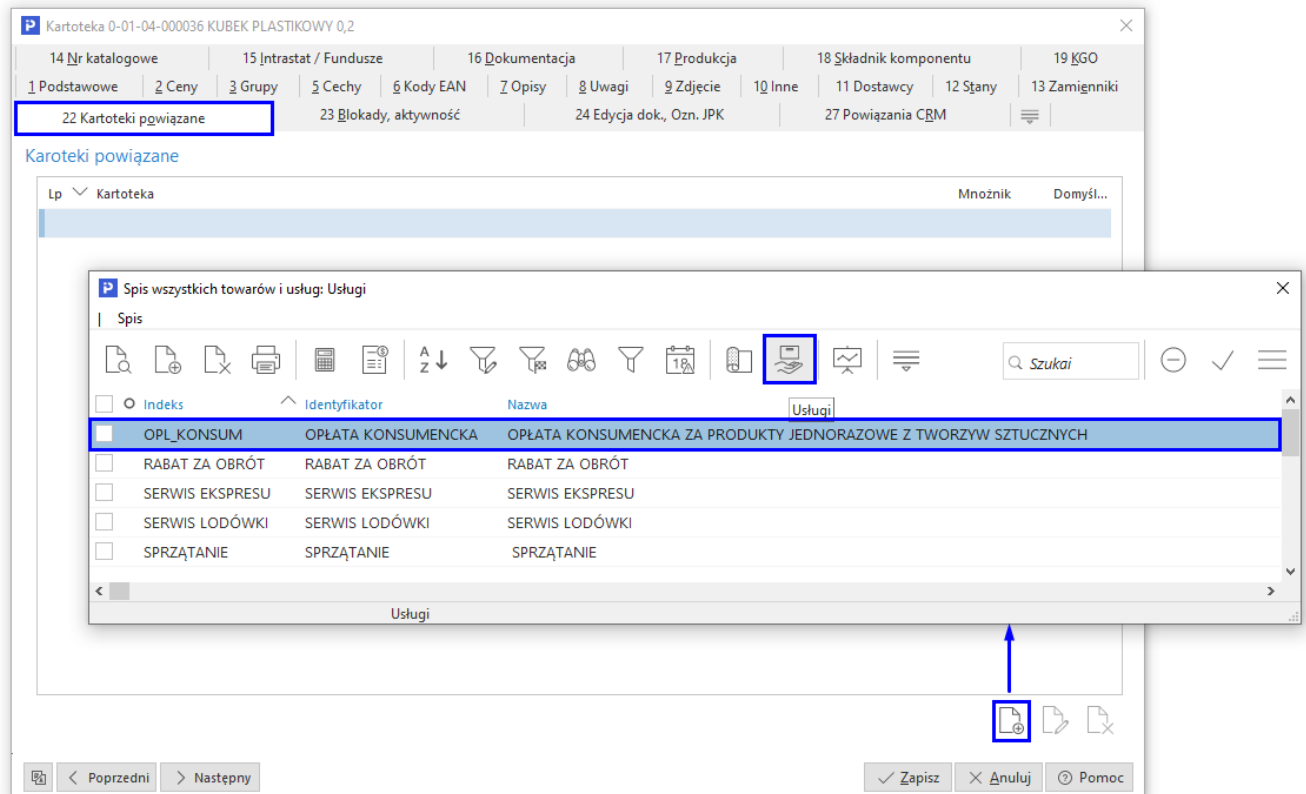
Poniższy materiał zawiera wskazówki do wykorzystania standardowych opcji systemu Streamsoft do **naliczania opłat konsumenckich na dokumentach sprzedaży**. W przypadku konieczności obsługi w programie opłat producentkich należy zastosować dedykowane rozwiązania, które podlegają wycenieniu. W celu ich utworzenia i wdrożenia należy skontaktować się z Service Desk Streamsoft lub Opiekunem.

### Dodatkowa pozycja na dokumencie - kartoteki powiązane

W celu obsługi dodatkowych opłat za produkty jednorazowego użytku jako osobne pozycje na dokumentach sprzedaży zalecane jest zastosowanie standardowej funkcjonalności kartotek powiązanych. Opcja dostępna jest po włączeniu parametru w menu: System → Konfiguracja → Ustawienia → Kartoteki magazynowe → Ogólne → *Obsługa kartotek powiązanych*.



Po włączeniu parametru, w danych kartoteki pojawi się zakładka 22 Kartoteki powiązane. Umożliwia ona dodanie pozycji usługowej dotyczącej opłaty konsumenckiej, która będzie wprowadzana automatycznie na dokument wraz z daną kartoteką.



## UWAGA!

Ze względu na niejednoznaczność przepisów należy we własnym zakresie zweryfikować czy opłata SUP powinna powiększać podstawę opodatkowania i w jakiej stawce VAT. Na potrzeby niniejszej instrukcji prezentowany jest przykład opłaty uwzględniającej podatek w stawce 23%.

Dla dodawanej kartoteki powiązanej należy wskazać mnożnik, domyślnie jest to wartość 1.

Kartoteka powiązana

Kartoteka: OPL\_KONSUM OPŁATA KONSUMENCKA

Lp. 1

Mnożnik 1,00

(0 - jedna kartoteka powiązana niezależnie od ilości kartotek głównych)

Domyślny

Zapisz Anuluj Pomoc

Istnieje możliwość grupowego przypisania kartoteki powiązanej. Opcja dostępna jest w oknach *Spis kartotek magazynowych* oraz *Stany magazynowe*, w menu kontekstowym → Podstawowe → Operacje Grupowe → Grupowe ustawianie danych → zakładka Z Inne.

Grupowe ustawianie danych kartotek

1 Wybór kartotek 2 Cechy, Grupy, Stawki VAT 3 Ceny 4 Blokady, aktywacja, inne

11 Sposoby obsługi 12 Odwrotne obciążenie, MPP, Ozn. JPK 13 Dostawcy

5 Intrastat / Fundusze 6 Z Inne 7 Opakowania 8 Produkcyjność 9 Produkcja 10 KGO

**Inne**

Jednostka miary

Zalecana krotność ilości (0 - wyłączona) 0,0000

Podlega obrotowi "odwrotne obciążenie"

Priorytet Standard

Dodaj prefix ze stawką VAT podczas wydruku fisk. Tak

**Kartoteki powiązane**

Dodaj kartotekę powiązaną

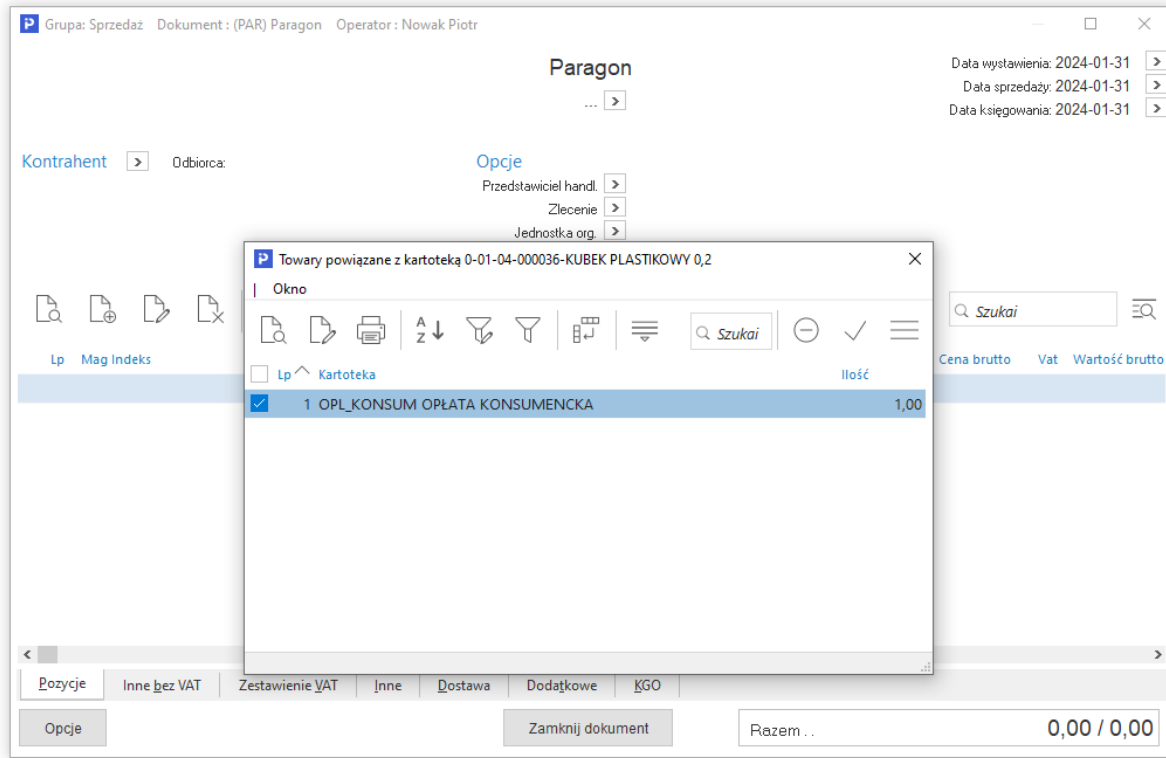
OPŁATA KONSUMENCKA

Mnożnik 1,00

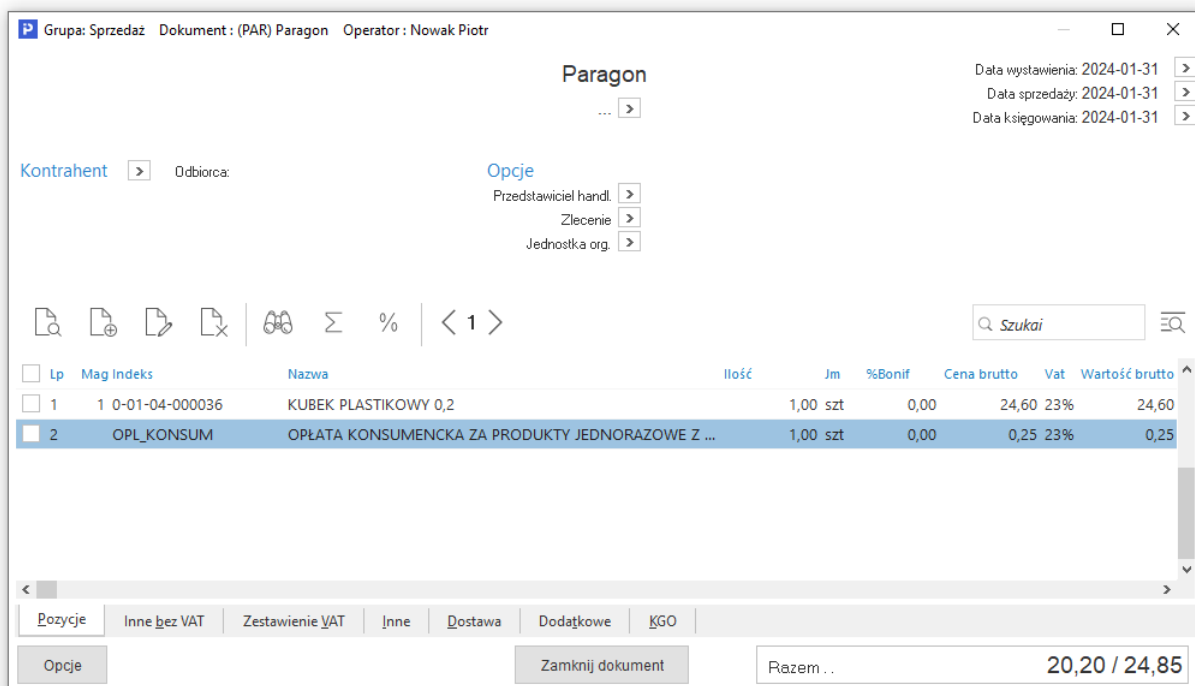
Domyślna

Zapisz Anuluj Pomoc

Podczas dodawania kartoteki na dokument sprzedaży system wyświetli dodatkowe okno umożliwiające wybór kartoteki powiązanej.



Wystawiony w ten sposób dokument zawierał będzie pozycje kartoteki towarowej oraz powiązanej kartoteki usługowej wyrażającej opłatę konsumencką.



## Opłata wliczona w cenę towaru

W przypadku, gdy opłata SUP ma zostać wliczona w cenę produktu należy zastosować opcję zmiany ceny:

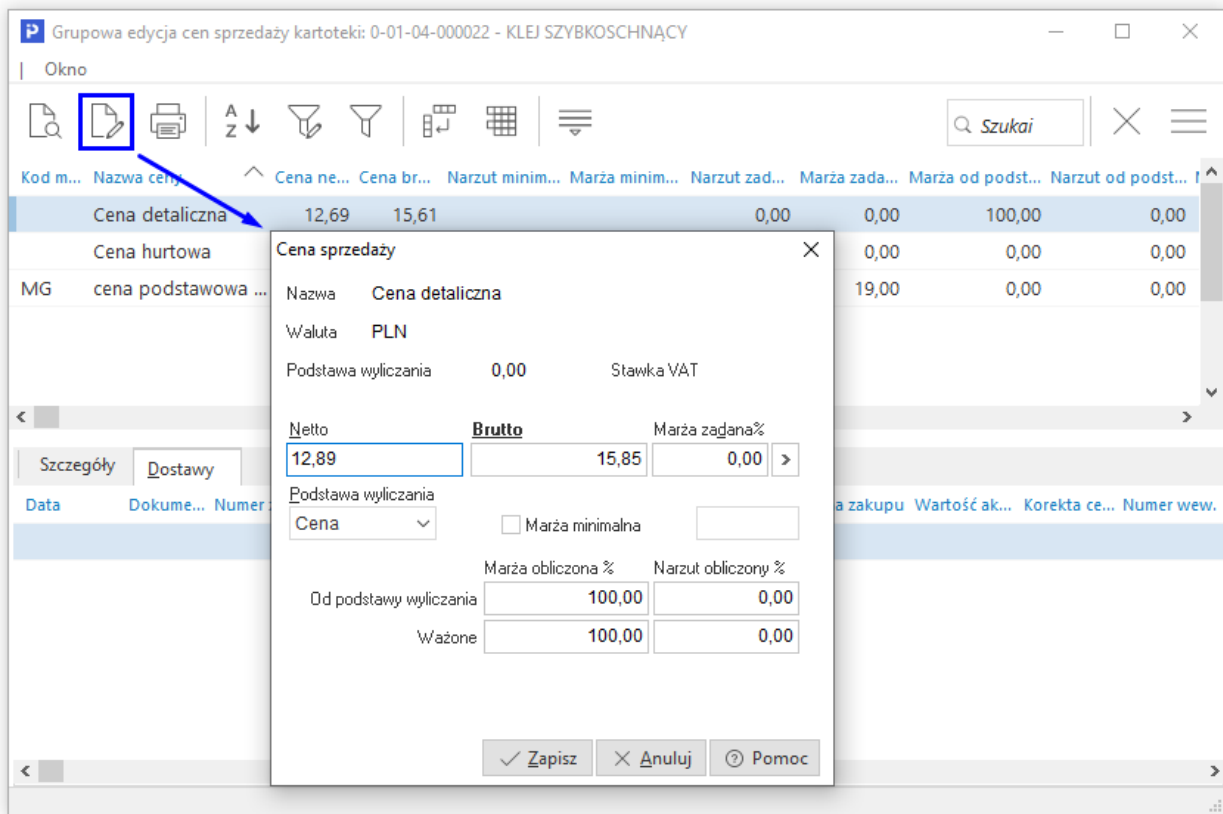
- dane kartoteki → zakładka Ceny → popraw

The screenshot displays the 'Kartoteka' (Product Card) for 'FOLIA STRETCH'. The 'Ceny' (Prices) tab is active. A dialog box titled 'Cena sprzedaży' (Sales Price) is open, showing the following details:

- Podstawa wyliczenia:** 1,25
- Stawka VAT:** 0,00
- Netto:** 1,45
- Brutto:** 1,78
- Marża obliczona %:** 13,79
- Narzut obliczony %:** 16,00

The 'Cena' field in the 'Sprzedaż' section is highlighted with a blue box, and a blue arrow points from it to the 'Cena' field in the dialog box.

- operacja grupowa dostępna w menu kontekstowym okna → *Podstawowe* → *Grupowa edycja cen sprzedaży*



## UWAGA!

Zastosowanie tego rozwiązania spowoduje uwzględnienie opłaty SUP w podstawie opodatkowania danej pozycji na dokumencie sprzedaży.