

Środki pieniężne w drodze - transfer środków pomiędzy wewnętrznymi kontami firmy

Systemy Streamsoft Pro i Streamsoft Prestiż umożliwiają przesuwanie środków pieniężnych pomiędzy rachunkami firmy zarówno w PLN jak i w walucie. Opcja środków pieniężnych w drodze zrealizowana jest dla banków prowadzonych w tej samej walucie oraz w tej samej definicji FIFO, a w celu skorzystania z niej należy wprowadzić odpowiednie ustawienia dotyczące grupy rozrachunkowej i definicji dokumentów bankowych.

Spis treści

Grupa rozrachunkowa.....	1
Definicje dokumentów.....	2
Konfiguracja - definicja banku prowadzonego w walucie	2
Wystawienie dokumentów bankowych.....	4
<i>Przykład dokumentu BW</i>	5
<i>Przykład dokumentu BP - Rozliczenie</i>	6

Grupa rozrachunkowa

W pierwszym kroku należy utworzyć grupę rozrachunkową o rodzaju *środki pieniężne w drodze*. Opcja dostępna jest w menu *Słowniki - Słowniki systemowe - Grupy rozrachunków*.

Dane grupy rozrachunkowej

Numer: 11

Kod grupy: ŚPWD

Nazwa grupy: Środki pieniężne w drodze

Rodzaj: Środki w drodze

Rodzaj słownika: Lokaty

Uwzgl. w limitach kontrahenta

Aktywna

Zapisz Anuluj Pomoc

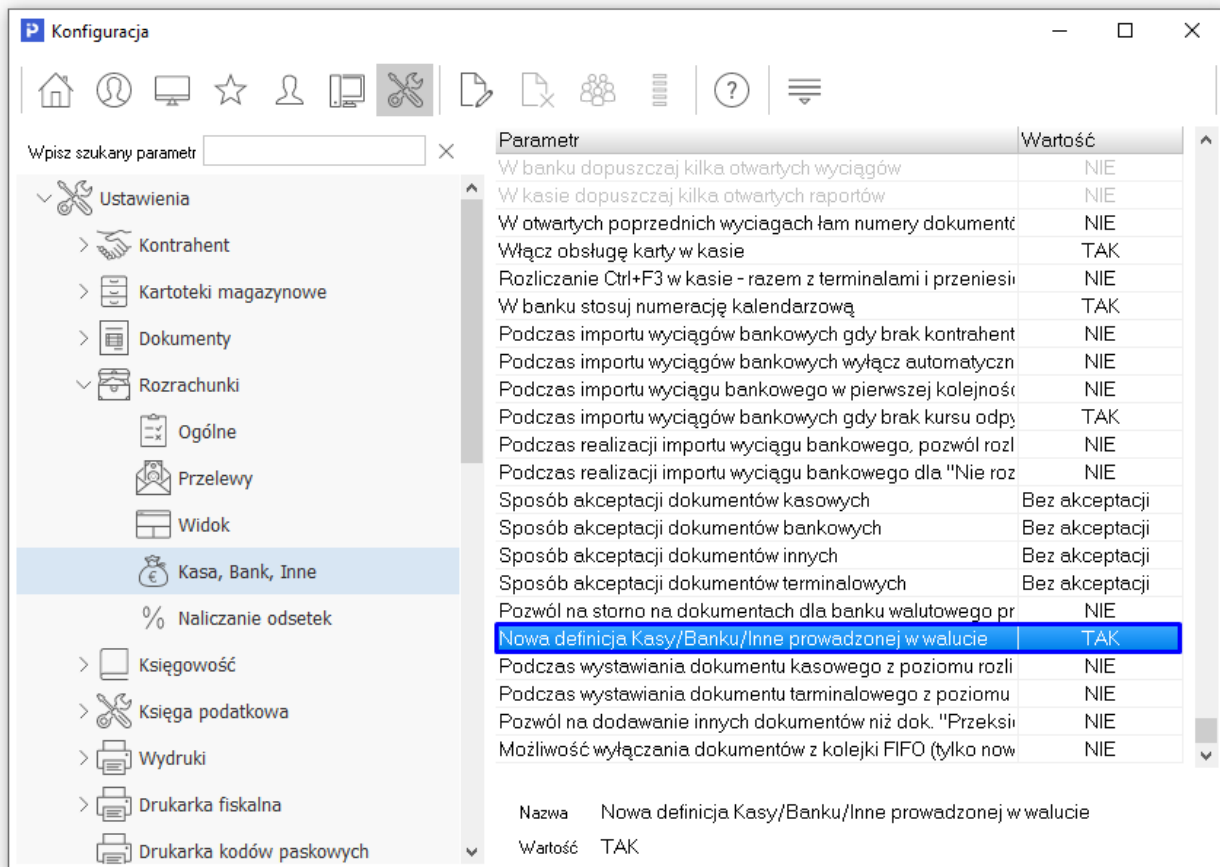
Definicje dokumentów

W słowniku *Definicje dokumentów* należy utworzyć nowy dokument bankowy *BW-Rozliczenie* i wskazać utworzoną wcześniej grupę rozrachunkową o rodzaju *Środki pieniężne w drodze*.

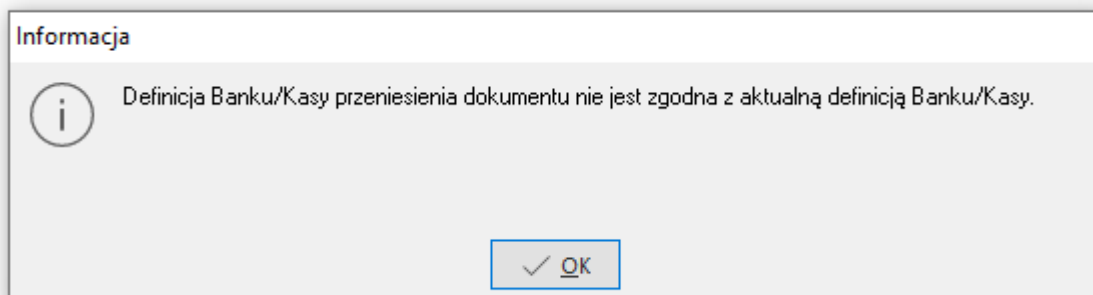
Konfiguracja - definicja banku prowadzonego w walucie

Funkcjonalność środków pieniężnych w drodze dla walut uwarunkowana jest stosowaniem tej samej metody pobierania kursów FIFO. Decyduje o tym parametr w konfiguracji systemu: Ustawienia - Rozrachunki - Kasa, Bank, Inne - *Nowa definicja Kasy/Banku/Inne prowadzonej w walucie*.

Oznacza to, że definicje banków prowadzonych w walucie, pomiędzy którymi wykonywany będzie transfer, założone zostały przy takim samym ustawieniu wartości parametru.

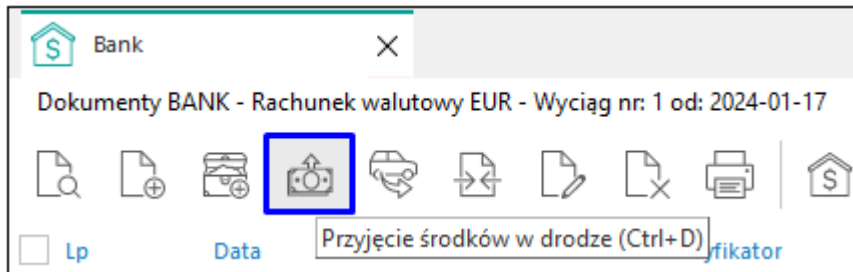


W przypadku, gdy jeden z banków prowadzony będzie wg nowej definicji (wartość parametru ustawiona na TAK), a drugi bank prowadzony będzie wg wcześniejszej metody - przy próbie wprowadzenia środków pieniężnych w drodze, system wyświetli komunikat: *Definicja Banku/Kasy przeniesienia dokumentu nie jest zgodna z aktualną definicją Banku/Kasy.*



Wystawienie dokumentów bankowych

Po zdefiniowaniu grupy rozrachunkowej i dokumentu BW, na pasku ikon okna *Bank* dostępna będzie opcja *Przyjęcie środków w drodze*.



Służy ona do przyjęcia środków pieniężnych z innego rachunku na podstawie dokumentu *BW-Rozliczenie* posiadającego grupę rozrachunkową o rodzaju *środki pieniężne w drodze*. System wystawia automatycznie dokument *BP-Rozliczenie*.

Przykład dokumentu BW

The screenshot shows the 'Bank' application window. The main window title is 'Bank'. Below it, there's a tab 'Dokumenty BANK' and a sub-tab 'Rachunek walutowy EUR'. The main content area shows a document titled 'Dokument BW-Środki pieniężne w drodze' with a date of '2024-01-17'. The document details include:

- Kontrahent:** (1) Lokata 1
- Kwoty:**
 - Kwota: 100,00 EUR
 - Kwota PLN: 439,34
 - Kwota sprzedaży: 0,00
- Opis:** Środki pieniężne w drodze
- Dekretacja:**
 - Konto W/N: [empty]
 - Konto MA: [empty]

At the bottom of the document window, there are buttons for 'Opcje', 'Pokaż FIFO', and 'Zamknij dokument'.

W oknie dostępne są pola *Sprzedaj* oraz *Kwota Sprzedaży*, które znajdują zastosowanie w przypadku, gdy wartość sprzedaży walut jest inna niż wartość PLN wynikająca z obliczeń FIFO.

Przykład dokumentu BP - Rozliczenie

Opisana powyżej opcja pozwala na transfer środków w tej samej walucie pomiędzy wewnętrznymi rachunkami firmy. Natomiast w przypadku banków prowadzonych w różnych walutach konieczne jest ręczne wprowadzenie dokumentów *BW-Inne* i *BP-Inne*, które nie wchodzą do rozrachunków.

Wersja 2.0 z dnia 2024-01-17